

Kvalitetsudvikling på Herningsholm Erhvervsgymnasium

Kvalitet

Herningsholm Erhvervsgymnasium anvender i lighed med alle andre gymnasiale uddannelsesinstitutioner et system til kvalitetsudvikling og resultatvurdering for hver enkelt uddannelse og undervisningen. Kvalitetssikringssystemet er udviklet på baggrund af bekendtgørelse nr. 23 af 11. januar 2005 om kvalitetsudvikling og resultatvurdering i de gymnasiale uddannelser.

Kvalitetssikringssystemet

Kvalitetssikringssystemet på Herningsholm Erhvervsgymnasium skal sikre gode resultater og fortsat skoleudvikling. Det indebærer, at mange sider af skolens aktiviteter bliver udsat for kontinuerlige og systematiske evalueringer, da det er naturligt løbende at reflektere over praksis.

Undervisningstilrettelæggelse og skoleudvikling sker bl.a. på baggrund af selvevalueringer, erfaringsopsamling, analyser og konklusioner, således at samspillet mellem det vi gerne vil, og det vi gør, kvalificeres og optimeres.

Målet er, at skolens elever får den bedste undervisning med gode eksamensresultater til følge, men også at de udvikler sig til livsduelige og engagerede borgere, der med deres mange kompetencer skal kunne agere i en foranderlig verden.

Udgangspunktet for kvalitetssikringssystemet er gældende lovgivning på området suppleret med skolens værdigrundlag, kvalitetsstrategi, mål og handlingsplaner.

Kvalitet tilstræber at gennemføre relevante, aktuelle og fra centralt hold fastsatte evalueringer. På samme måde tilstræber Erhvervsgymnasiet at højne undervisningens kvalitet og trivsel. Over en årrække er der på Herningsholm Erhvervsgymnasium således opbygget en evalueringskultur gennem individuelle vurderinger, evaluering af undervisningen, elevtrivselsundersøgelser, medarbejdertrivselsundersøgelser og en række evalueringer af forskellige indsatsområder.

Med de stadigt mere omfattende ministerielle krav om monitorering af uddannelsesområdet er evalueringerne i dag overvejende summative: Vi skal dokumentere i hvor høj grad eleverne og organisationen lever op til de opsatte mål. Der ligger imidlertid i Gymnasireform 2017 ønske om at vi på Erhvervsgymnasiet tillige anvender formative evalueringer med det sigte at have fokus på elevernes faglige udvikling. Det ligger fint i tråd med at Erhvervsgymnasiet i stigende grad arbejder med de forskellige muligheder, der ligger i en processuel evalueringstilgang.

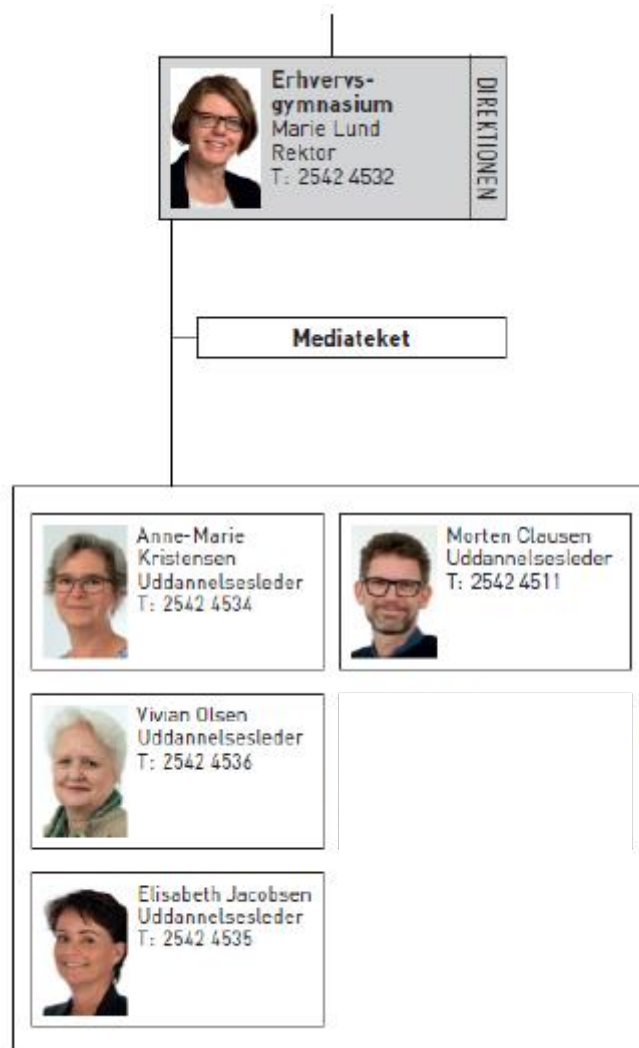
Erhvervsgymnasiets kvalitetssikringssystem hviler på to hovedsøjler:

- Skolens kvalitetsstrategi, der er en beskrivelse af, hvordan den overordnede evaluering af kvalitet og resultater på skolen foregår.
- En evalueringsplan for den konkrete undervisning, som er a) evaluering af den enkelte elev, b) evalueringen af undervisningen og c) procedurer for evaluering af studieplanen.

Organisering af kvalitetsarbejdet

Bestyrelsen fastlægger institutionens målsætninger for uddannelserne og tilknyttede aktiviteter på kort og lang sigt og har derfor på en række områder ansvaret for uddannelsernes kvalitet. Bestyrelsen drøfter derfor løbende en række af de opnåede resultater og den fornødne opfølgning.

På Erhvervs-gymnasiet har rektor det overordnede ansvar for det faglige og det pædagogiske arbejde. Uddannelseslederne forestår den daglige ledelse af HHX og HTX. Kvalitetsudvikling og resultatvurdering sker i samarbejde mellem rektor, uddannelseslederne og Kvalitet.



Arbejdet med kvalitet

Skolens kvalitetsarbejde er overordnet baseret på systematisk indhentet viden, der danner baggrund for indsatser på alle niveauer på Erhvervsgymnasiet.

Videns indsamling, fastsættelse af mål og kvalitetsindikatorer, indsatser og evaluering heraf kan visualiseres som et kvalitetshjul. Kvalitetshjulet omfatter fem elementer: plan, do, check, act, inform.



Med denne cykliske kvalitetsmodel måles der på udvalgte områder med bestemte tidsintervaller. Hver gang der foretages en evaluering, er der et fast handlingsmønster der sikrer, at resultaterne bliver evalueret i forhold til de forventede mål. Samt at der efterfølgende handles på eventuelle afvigelser. Afrapportering og formidling af resultaterne sker til implicerede og relevante parter.

Henvisning	Kort beskrivelse	Beskrivelse kan findes	Ansvar
Gymnasieloven: Bek. Nr. 23 af 11. januar 2005 om kvalitetsudvikling og resultatvurdering i de gymnasiale uddannelser	Hvordan understøtter undervisnings- og arbejdsformerne overgangen fra grundskole til HHX/HTX	Køreplan 1	Uddannelsesleder
	Hvordan understøtter undervisnings- og arbejdsformerne uddannelsens formål	Køreplan 2	Uddannelsesleder
	Hvordan understøttes den faglige progression	Køreplan 3	Uddannelsesleder
	Sammenhængen med de videregående uddannelser	Køreplan 4	Uddannelsesleder
	Fagligt og pædagogisk opkvalificering af underviserne	Køreplan 5	Uddannelsesleder
	Indhentning og inddragelse af elevernes vurdering af tilrettelæggelse af uddannelsesforløbet	Procedurebeskrivelse 1	Rektor

	Inddragelse af eksterne evalueringer og censorindberetninger	Procedurebeskrivelse 2	Rektor
	Inddragelse af erfaringer med overgang til og fordeling på de videregående uddannelser	Procedurebeskrivelse 3	Rektor
	Selvevaluering af nøgleområde 1	Køreplan 6	Uddannelsesleder
	Selvevaluering af nøgleområde 2	Køreplan 7	Uddannelsesleder
HHX og HTX-loven: Bek. Nr. 1074 af 4. september 2013, med de ændringer, der følger af § 8 i lov nr. 630 af 16. juni 2014 og § 3 i lov nr. 1540 af 27. december 2014	Evalueringsplanen	Køreplan 8	Uddannelsesleder
	Klassestudieplanen	Køreplan 9	Uddannelsesleder
Centralt niveau, Herningsholm Erhvervsskole og Gymnasier	Elevtrivselsundersøgelse	Rapport	Kvalitet
	Medarbejder- tilfredsheds undersøgelse	Rapport	Kvalitet
	Undervisningsmiljø	Rapport	Kvalitet
	Arbejdspladsvurdering (APV)	Rapport	Kvalitet

Bilag

Kvalitetssystemet for HHX og HTX er begrundet i nedenstående lovttekster. Nedenstående tabel angiver endvidere hvor dokumentationen kan findes, samt hvem der er ansvarlig for det.

Henvisning	Kort beskrivelse	Beskrivelse kan findes	Ansvar
Lov om Institutioner for erhvervsrettede uddannelser LBK nr 749 af 21/06/2016			
§2	Skolens vedtægter mv.	Skolens hjemmeside	Kvalitetsafdeling
§15b	Opgørelse af klassekvotienter	Skolens hjemmeside	Rektor
§18a	SPS, digital ansøgning og forvaltning af denne	Skolens hjemmeside og i Køreplan 1	Rektor
§26b	Aflæggelse af regnskab	Skolens hjemmeside	Direktør
Bekendtgørelse om åbenhed og gennemsigtighed LBK 771 af 10/6/2015			
§1	Oplysninger om udbudt undervisning og uddannelser	Skolens hjemmeside	Rektor
§2	Oplysninger om: 1) Uddannelsernes mål og læseplaner 2) Skolens værdigrundlag og pædagogisk praksis 3) Karakterer 4) Frafald 5) Overgang til uddannelse og arbejde 6) Interne evalueringer	Skolens hjemmeside og i 1) Køreplan 3 2) Køreplan 3 3) Køreplan 3 4) Køreplan 6 5) Køreplan 4 og 7 6) Køreplan 3 og flere	Rektor og Kvalitetsafdelingen
Undervisningsmiljø LBK 316 af 5/4/2017	Overordnet rapport om psykisk og socialt undervisningsmiljø	Skolens hjemmeside Afdelingsrapporter tilsendes lederne	Kvalitetsafdelingen
§1b	Strategi til at forhindre mobning – herunder digital mobning	Skolens hjemmeside Og i Køreplan 6	Rektor

§1c	Handlingsplan indenfor 10 dage efter tilfælde af mobning	Køreplan 6	Rektor
§6	Undervisningsmiljøvurdering af det fysiske miljø.	Intern procedure	Bygningsforvaltningen
Lov om gymnasiale uddannelser LOV nr 1716 af 27/12/2016			
§71	Kvalitetssystem	Skolens hjemmeside	Kvalitetsafdeling
	Tilsyn med resultater	Køreplan 3	Rektor og kvalitetsafdeling
Bekendtgørelse om gymnasiale uddannelser BEK 497 af 18/05/2017			
§19	Strategi for intern formativ evaluering af undervisning samt af eleverne faglige standpunkt og faglige udvikling	Skolens hjemmeside Og henvisning hertil i Køreplan 3	Rektor og kvalitetsafdeling
§22	Karakterer skal være givet før offentliggørelse af den mundtlige eksamensplan og offentliggøres for eleverne senest 3 dage efter	Køreplan 3	Rektor
§25	Der skal udarbejdes en progressionsplan /studieplan for samspil mellem fag og forløb i hver klasse. Skal medvirke til at sikre sammenhæng	På LUDUS og der henvises til dette i Køreplan 3	Uddannelseschefer i samarbejde med underviserne ud fra skabelon udarbejdet af Kvalitetsafdelingen.
§50	Retningslinjer for bevarelse af et sundt læringsmiljø og for nedbringelse af frafald	Køreplan 6	Rektor og kvalitetsafdeling
§59 ff	Overordnet kvalitetssystem for alle uddannelser på skolen	Skolens hjemmeside	Kvalitetsafdeling
§62	Årlig beskrivelse af besluttede indsatser ud fra selvevalueringerne	Der henvises til det i Køreplan 6	Rektor
	Offentliggørelse af handleplaner	Skolens hjemmeside	Kvalitetsafdeling
§63	ETU: Gennemførelse og offentliggørelse af skoleresultater samt samlede resultater for hhv. EUD og GYM	Skolens hjemmeside	Kvalitetsafdeling

§74	Klageprocedurer	Skolens hjemmeside	Rektor og kvalitetsafdeling
Bekendtgørelse om studie og ordensregler BEK 1222 af 4/12/2006			
§2	Regler for almindeligt samvær, orden og sanktioner. Vedtaget af Bestyrelse, undervisere og elever på Erhvervsgymnasiet	Skolens hjemmeside	Rektor og Kvalitetsafdeling

Køreplan 1 2021-2023	Overgang fra grundskole til gymnasial uddannelse
Formål med kvalitetsarbejdet	At gøre overgangen fra Grundskole til Gymnasium lettest mulig for de nye elever. At sikre at arbejds- og undervisningsformerne tager udgangspunkt i elevernes forudsætninger med henblik på at opnå maksimalt fagligt udbytte og at undgå frafald (jf. skolens målsætning)
Mål	At skolen har formuleret retningslinjer for den faglige, pædagogiske og sociale introduktion til den gymnasiale uddannelse. At eleven opnår relevante studiekompetencer.
Kvalitetskriterier eller proceskendetegn	At blive gymnasieelev indebærer, at eleven tilegner sig følgende kompetencer: - gode arbejdsvaner (læse lektier, strukturere sin tid, bruge IT i relevante sammenhænge) - informationssøgning (mediatek, internet) - læsning (gode læsevaner, øget læsehastighed, øget forståelse) - skriftlig formidling (bl.a. notatteknik, genre-kendskab, refleksionsskrivning) - mundtlig formidling (fx holde oplæg i forbindelse med undervisningen) - samarbejde (deltage aktivt, ansvarlighed) - udvikle metodeforståelse (vurdere metoder i forhold til faglige problemstillinger) Øvrige kriterier: - at eleven kan tilegne sig og bearbejde viden på et gymnasialt abstraktionsniveau samt at kunne problematisere og perspektivere den - at eleven får kendskab til skolekulturen, også de områder der ligger uden for den egentlige undervisning (fx studie- og ordensreglerne) - at den enkelte elev trives i sin klasse og i fællesskabet på tværs af klasserne - at skolen og lærerne har et overordnet og et mere konkret kendskab til elevernes forudsætninger - at skolen har kontakt med elevernes forældre i form af forældremøder
Planlægning	- uddannelseslederne tager initiativ til planlægningen af introduktionsforløb - uddannelseslederne sørger for at undervisning i IT, informationssøgning osv. indarbejdes i skemaet - faglærerne har kendskab til elevernes forventede slutmål fra Grundskolen
Praksis	Undervisningen tager udgangspunkt i, hvad eleverne forventes at have med sig fra 9. skoleår (mål og indhold). Dokumentation: Planer for introduktionsforløb, planer for intro til mediatek mm., studieplaner
Evaluering	Evaluering af de gennemførte forløb og deres effekt/resultater samt løbende justering af planerne på baggrund af evalueringerne
Tolkning	Uddannelsesledere, faglærerne og eleverne, hvor det er relevant
Justering	Uddannelsesledere, faglærerne
Cyklus	Hver år

Køreplan 2 2021-2013	Understøttelse af undervisningsformerne og uddannelsens formål
Formål med kvalitetsarbejdet	Formålet er at sikre, at de kompetencer, der ikke er dækket af andre tiltag, udvikles - herunder: <ul style="list-style-type: none"> - Uddannelsens almene dannelseperspektiv - Uddannelsens kreative og innovative perspektiv - Uddannelsens demokratiperspektiv
Mål med aktiviteten	Målet er at integrere ovennævnte perspektiver i det daglige arbejde
Kvalitetskriterier eller proceskendetegn	<ul style="list-style-type: none"> - et synligt og aktivt elevråd, der deltager i elevrelaterede beslutningsprocesser på skolen - elevindflydelse på undervisningsplanlægning og på gennemførelsen af den enkelte time - elevindflydelse på studie- og ordensregler og medansvar for overholdelse af disse - medansvar for undervisningen, herunder at være forberedt og deltage aktivt i timerne - gennemførelse af regelmæssige morgensamlinger, fællestimer, studieture og udveksling, der sammen med undervisningen bidrager til sætte vigtige tanker og diskussioner i gang i forhold til nære, europæiske og globale perspektiver - et velfungerende socialt liv på skolen med sammenhold og tolerance - kontakt på tværs af klasserne, fx via "Vild med sport", Young Entreprise og aktivitetsdage - udnyttelse af de teknologiske hjælpemidler, der er til rådighed, fx at eleverne benytter IT's learning - ansvarlighed i forhold til naturens ressourcer (fx papir, lys, sortering af affald)
Planlægning	<ul style="list-style-type: none"> - ledelse og lærere fastlægger i samarbejde en plan for lærermøder og pædagogiske dage - kontaktlæreren har ansvaret for, at der afholdes elevrådsvalg - elevrådet har ansvaret for planlægning af deres arbejde

	<ul style="list-style-type: none"> - lærerne/teamet gennemfører sammen med eleverne evaluering af undervisningen - evalueringer diskuteres med eleverne, og eleverne inddrages i opfølgning på disse - uddannelseslederne har ansvar for, at der gennemføres jævnlige fællesarrangementer, og at der gives plads til studieture.
Praksis	<p>Se ovenfor vedr. elevråd og elevinddragelse</p> <p>Se også ovenfor vedr. fælles aktiviteter</p>
Evaluerings	Vurdering af de praktiske resultater dokumenteret gennem referater, handlingsplaner mm.
Tolkning	Uddannelsesledere, faglærere, faggrupper, teams og eleverne, hvor det er relevant.
Justering	Uddannelsesledere, faglærere, faggrupper, teams og elevrådet
Cyklus	Årligt

Køreplan 3 2021-2023	Undervisnings- og arbejdsformernes understøttelse af den faglige progression
Formål med kvalitetsarbejdet	Formålet med kvalitetsarbejdet er at sikre, at eleverne gennem uddannelsens faglige og pædagogiske progression udvikler faglig indsigt og studiekompetence. Eleverne skal opnå fortrolighed med at anvende forskellige arbejdsformer og evne til at fungere i et studie miljø, hvor kravene om selvstændighed, samarbejde og evne til at opsøge viden er centrale.
Mål med aktiviteten	Målet er at sikre, at eleverne gennem opnåelse af delmål bevæger sig mod de i bekendtgørelsen beskrevne mål.
Kvalitetskriterier eller proceskendetegn	Undervisnings- og arbejdsplaner er beskrevet i de enkelte fags studieplaner. Undervisnings- og arbejdsmetoder koordineres af klassens lærere. Herigennem kvalificeres eleven til at tage et stadigt stigende medansvar for egen læring.
Planlægning	Målene nås ved hjælp af de metoder, der er beskrevet i undervisningsvejledningerne for de enkelte fag. Den enkelte lærer har ansvaret for sin faglige undervisning. Klassens lærere har i fællesskab ansvaret for den overordnede sammenhæng og progression i den enkelte studieretning under ansvar for afdelingens overordnede plan.
Praksis	Praksis svarer til de metoder, der er beskrevet i undervisningsvejledningerne for de enkelte fag. Dokumentation: Studieplaner, undervisningsplaner og undervisningsbeskrivelser.
Evaluering	<u>Formativ evaluering af elever:</u> Screeninger, prøver, hjemmeopgaver, elevsamtaler med faglæreren. <u>Summativ evaluering af elever:</u> Standpunkter, årsprøver og eksamen. Evalueringer to gange årligt af undervisningsforløb, elever og undervisere.
Tolkning	Faglærere, faggrupper, teams og eleverne, hvor det er relevant
Justering	Faglærere, faggrupper, teams.
Cyklus	Hvert tredje år.

Køreplan 4 2012-2023	Undervisnings- og arbejdsformernes sammenhæng med aktuelle behov og erfaringer i de videregående uddannelser
Formål med kvalitetsarbejdet	Formålet er at sikre, at undervisnings- og arbejdsformerne medvirker til at gøre eleverne parate til at møde de undervisnings- arbejdsformer, der anvendes på de videregående uddannelser for derved at lette overgangen.
Mål med aktiviteten	Det er et mål at styrke elevernes tillid til, at de kan håndtere arbejdsformerne på en videregående uddannelse. Derved motiveres eleverne til at komme hurtigt i gang, og afdelingens overgangsfrekvens øges.
Kvalitetskriterier eller proceskendetegn	Lærere og elever har kendskab til de videregående uddannelsers krav og forventninger til de studerende, generelt og inden for deres fag, og den daglige undervisning understøtter disse. Eleverne udtrykker, at de er studieparate i forhold til den dannelse de måtte ønske. Lærerne på de videregående uddannelser udtrykker, at elever med en baggrund fra Herningsholm Erhvervsgymnasium er studieparate
Planlægning	Skolen opfordrer undervisere til at deltage i informationsarrangementer og faglige dage på de videregående Uddannelsesinstitutioner. Der tilbydes brobygningsforløb på de videregående Uddannelsesinstitutioner for 3. års eleverne
Praksis	Brobygningsforløb eller kursus i 'livspraktik' skal gennemføres af alle 3. års eleverne. Der skal forøges etableret procedurer til informationsindsamling til belysning af vores tidligere elevers studieparathed.
Evaluering	Statistiske data angående skolens overgangsfrekvens og udviklingen i denne (Undervisningsministeriets database) Spørgeskemaundersøgelse blandt alle 3. års elever vedr. deres opfattelse af egen studiekompetence (forår i 3. g)
Tolkning	Lærerne og vejlederne på afdelingen i samarbejde med uddannelseslederen
Justering	Uddannelseslederne i samarbejde med vejlederne og studievalg evaluerer udbuddet og indholdet af Brobygningsforløbene. Lærere og uddannelsesledere evaluerer brug og indhold af daglige dage og andre besøg på de videregående uddannelsesinstitutioner.
Cyklus	Planerne revideres hver 3. år.

Køreplan 5 2021-2023	Faglig og pædagogisk ajourføring af lærernes kvalifikationer
Formål med kvalitetsarbejdet	Formålet er at sikre bedst mulige anvendelse af efteruddannelsesmidler i en tid med store faglige og pædagogiske udfordringer.
Mål med aktiviteten	Målet er at sikre: <ul style="list-style-type: none"> - At lærernes pædagogiske og faglige kvalifikationer modsvarer de krav, som lærerne stilles over for - At alle medarbejderne regelmæssigt har mulighed for at få ny inspiration gennem efteruddannelse - At bevare lærernes faglige fleksibilitet gennem efteruddannelse, hvis det er påkrævet - At prioriteringer af efteruddannelsesmidlerne er synlige
Kvalitetskriterier eller proceskendetegn	Der er opstillet retningslinjer for prioriteringerne af kursus- og efteruddannelsesmidlerne. Alle medarbejderne tilbydes kurser og/eller efteruddannelse med regelmæssige mellemrum. Kursus- og efteruddannelsesaktiviteterne spredes på så mange medarbejdere som muligt. Medarbejderne deltager i en bred vifte af kursus- og efteruddannelsesaktiviteter. Medarbejderne, der har deltaget i kurser/efteruddannelse, skal dele den indhentede viden med øvrige medarbejdere fx på lærermøder, faggruppemøder og andet. Der er tilfredshed med udbyttet af de kurser medarbejderen har deltaget i, både fra medarbejders og organisationens side.
Planlægning	Opstilling af prioriteringer vedrørende tildeling af efteruddannelsesmidler Afdækning af behov for og tilfredshed med efteruddannelsen ved medarbejdersamtalen (MUS)
Praksis	Det løbende forbrug af kursuskontoen overvåges
Evaluerings	Retningslinjerne for prioriteringer af kursus- og efteruddannelsesmidlerne diskuteres med lærergruppen (lærermøde) lærerne, der har deltaget i kurser/efteruddannelse, evaluerer kort udbyttet af forløbet sammen med nærmeste leder. Udbyttet af vidensdelingen diskuteres mellem lærere og ledelse. Evaluering af efteruddannelsesmuligheder og – aktiviteter forbindelse med medarbejdersamtale MUS Medarbejdertilfredshedsundersøgelser

Tolkning	Uddannelseslederne, den enkelte lærer og hele lærergruppen
Justering	På baggrund af tolkningen vurderes og justeres de eksisterende retningslinjer og mål, planlægning og/eller praksis ændres
Cyklus	Evaluering hvert 3. år. Synliggørelsen af praksis foregår dog løbende

Køreplan 6 – nøgleområde 1 Fastholdelse 2021-2023	Fastholdelse af elever
Formål med nøglepunktet	At skabe et fagligt, pædagogisk og socialt miljø som kan være med til at fastholde elever på Herningsholm Erhvervsgymnasium (jf. skolens målsætning)
Kvalitetskriterier eller proceskendetegn	<ul style="list-style-type: none"> - At elever der starter på Herningsholm Erhvervsgymnasium bliver studenter - At de få elever som ikke har de faglige kompetencer og/eller den motivation uddannelsen kræver, bliver vejledt til en anden uddannelse så hurtigt som muligt og gerne i løbet af grundforløbet til f.eks. EUD/EUX - At den enkelte elev trives i sin klasse og i fællesskabet på tværs af klasserne - At skolen og lærerne har både et overordnet og et mere konkret kendskab til elevernes forudsætninger (det faglige slutniveau og andre kompetencer fra folkeskolen) - At skolen har en velfungerende kontakt med elevernes forældre. Forældreinfomøde ved skolestart: Forældrekonsultationer ca. ½ år efter studiestart. Dette sker efter behov som beskrevet i forældreinfo folderen.
Planlægning	<ul style="list-style-type: none"> - Der udarbejdes en plan for opfølgning på fagligt og/eller socialt svage elever – som element i arbejdet kan mentorer inddrages - Punktet "Elevernes udvikling fra folkeskoleelev til gymnasieelev" gøres til et fast punkt ved alle møder i klasseteams - Lærerne/teamet gennemfører formativ evaluering af den enkelte elevs udvikling fra grundskole elev til gymnasieelev - Faglærerne planlægger screeninger og tests mm der kan afdække elevernes forudsætninger - Der planlægges og gennemføres en forældreaften i løbet af de første to måneder samt forældre konsultationer efter ca. 6 måneder <p>Dokumentation for praksis ligger hos afdelingens uddannelsesleder</p>

Praksis	<ul style="list-style-type: none"> - Der benyttes diverse screeninger, diagnostiske test og lign. For at afdække elevernes faglige standpunkter (initialt og løbende) - Der følges tæt op på elever, der er i fare for at falde fra og/eller har stort fravær - Der gennemføres møder/konsultationer med forældrene til elever under 18 år mindst to gange i løbet af 1. år. - Forældre til elever under 18 år inddrages i samarbejdet med studievejledningen - Skønnes det nødvendigt tildes elever en mentor
Evaluering	<ul style="list-style-type: none"> - De enkelte lærere udarbejder summariske oversigter over de gennemførte evalueringer som tests i de enkelte fag- både de formative og de summative evalueringer med henblik på at skabe et overordnet billede af elevernes "indgangsniveau". - Der gennemføres fokusgruppeinterviews af elever om overgangen fra folkeskolen til grundforløbet - Effekten af mentorordningen vurderes på gennemførelse og på elevens faglige og sociale fremgang.
Tolkning	Involverede lærere/teams/mentorer i samarbejde med studievejleder og uddannelseslederne
Justering	Lærere/teams/mentorer/uddannelseslederne følger konklusionerne på uddannelsesstederne
Cyklus	Evaluering efter hvert skoleår

Køreplan 7 – Nøgleområde 2 2021-2023	Studieparathed og studieforberedende kompetencer
Formål med nøglepunktet	At gøre eleverne i stand til at gennemføre en gymnasial uddannelse og derefter fortsætte på videregående uddannelser
Mål	At fastholde elever og øge overgangsfrekvensen til videregående studier
Kvalitetskriterier eller proceskendetegn	<ul style="list-style-type: none"> - At en voksende del af vores elever fortsætter på videregående uddannelser - At vi også forsøger at registrere om elever, der får en læreplads, efterfølgende læser videre på fx HD - At eleverne udvikler kompetencer, som gør dem i stand til at gennemføre gymnasial uddannelse med rigtigt gode resultater - At eleverne opfylder de faglige krav til optagelse på en videregående uddannelse
Planlægning	<ul style="list-style-type: none"> - Der skal arbejdes for at udvide repertoireet ad studieforberedende aktiviteter - Der skal arbejdes med videreudvikling af kendte studieforberedende aktiviteter - Der skal arbejdes med at skabe "fremtidsbilleder" hos eleverne, dvs. de skal møde mulige "forbilleder", så de kan begynde at drømme om nye fremtidsveje. - Skolens vejledning skal sigte mod at så mange elever som muligt vælger studieretningsfag og valgfag, der både motiverer dem for en videre uddannelse og bibringe eleverne de kompetencegivende niveauer.
Praksis	<ul style="list-style-type: none"> - Mentorordninger med overvågning af lektielæsning m.m. - Anvendelse af studiekompetencehåndbøger (bl.a. vores egen på It's learning) - Ajourføring af vores egen studiekompetencehåndbog - Studiekompetencekurser i forbindelse med, temaer og opgaver i studieretningen - Arbejdet med udviklingen af studiekompetencer skal ind i undervisningen fra dag 1 - Brobygning og møder med ansatte i forskellige virksomheder

	<ul style="list-style-type: none"> - Besøge på universiteter i forbindelse med fx studieområde-temaer og/eller studierejser - Besøg af gæstelærere/repræsentanter fra erhvervslivet, som har en videregående uddannelse - "rollemodeller" og jobtyper anvendes som gæstelærere eller lignende - Eleverne skal ved vejledningen om valg af studieretning og valgfag orienteres om de overordnede faglige krav til optagelse på videregående uddannelser (ikke uddannelsesspecifikt – dette henvises til studievalg)
Evaluerings	<ul style="list-style-type: none"> - Fokusgruppeinterviews af elever om indøvelsen af nye arbejdsvaner - Nuanceret måling af overgangsfrekvens hvor fx overgangen til HD og tilsvarende videregående uddannelse indgår - Flerårig sammenligning af antal oprettede hold (med elevtal) i de kompetencegivende fag/niveauer
Tolkning	Vejledere, lærere og mentorer i samarbejde med uddannelsesledere
Justering	Der reflekteres åbent over kvaliteten i de høstede erfaringer og de efterfølgende planer justeres herefter.
Cyklus	Evaluerings årligt